

Проект по экологическому предпринимательству «МЕДОНОС»

Грантовое направление: поддержка молодежных проектов, реализация которых охватывает виды деятельности, предусмотренные статьей 311 Федерального закона от 12 января 1996 г. № 7-ФЗ «О некоммерческих организациях»

- формирование у школьников и студентов навыков ведения бизнеса и проектной работы

Наименование проекта: " Проект по экологическому предпринимательству «МЕДОНОС» "

Разработанный проект может быть использован образовательными организациями в других муниципалитетах Республики Башкортостан и Российской Федерации

Описание и ожидаемый социальный эффект реализации проекта:

Исторически брендом Республики Башкортостан в мировом сообществе являлся мед. Однако, несоблюдение и нарушение экологических норм в предпринимательской деятельности приводит к ухудшению качества меда. Сегодня в Правительстве Республики Башкортостан предпринимается ряд мер по сохранению чистого экологического продукта. Реализация проекта «Медонос» позволит внедрить в курс общеобразовательной школы основы экологического предпринимательства через изучение вопроса сохранения популяции пчел и получения экологически чистой продукции пчеловодства на основе сочетания многообразия и периода цветения медоносных растений и организации пчеловодства с соблюдением всех экологических норм. Наряду с этим участники проекта в ходе практических занятий в лабораториях «Мини питомник медоносных растений» и «Пчеловодство» получают возможность: изучить сорта медоносных растений, получить навыки предпринимательской деятельности, посадки саженцев и рассады, составления бизнес-плана, участвовать в благотворительных акциях, ярмарках, экологических конференциях, выставках, обучаться в школе юного пчеловода, юного экологического предпринимателя, принимать участие в летней тематической смене пчеловодов, заседаниях круглых столов, вебинарах с ведущими специалистами и успешными частными предпринимателями отрасли.

По итогам работы лабораторий будут созданы:

- питомник медоносных растений;

- мобильная пасека;

- обширная выставка "Медонос" для участия в X международном конгрессе пчеловодов «Апимондия-2021».

Проектом будет охвачено около 2500 человек. Сроки реализации проекта с 01.09.2020 по 31.08.2021

Развитие предпринимательства, малого и среднего бизнеса является наиболее актуальной проблемой общества на современном этапе. Низкая финансовая грамотность и предпринимательская культура молодёжи способствует её миграции в крупные города. Наряду с этим, в погоне за

финансовым благополучием, производители пищевых продуктов всё чаще прибегают к применению ароматизаторов, заменителей, загустителей и прочих химических ингредиентов. С другой стороны, снижению качества сырья для производства продуктов питания способствуют малоэффективные методы переработки выбросов промышленного производства. Назрела необходимость введения в школьную программу образовательного курса экологического предпринимательства. Мы должны взрастить поколение принципиально новых, востребованных обществом, предпринимателей с экологическим мировоззрением, заинтересованных в производстве абсолютно экологически чистых продуктов. При этом, так называемое, экологическое образование в школе по данному курсу должно основываться на положениях:

- экологические знания должны быть лично-значимыми для учащихся, обеспечивающими им основу для выработки решений практических задач жизнедеятельности;

- учащиеся должны видеть проблемы экологического характера и самостоятельно искать пути решения, выдвигая требования к другим на основе собственного ценностного отношения к природе.

Толчком для развития нового направления предпринимательской деятельности – экологического предпринимательства, выступили экологические проблемы, которые всё более активизируются в последние десятилетия. Именно предпринимательство призвано претворить в жизнь концепцию устойчивого развития путём формирования и развития рынка экологических товаров, работ и услуг и осуществление других экономических, организационных мероприятий, которые позволят достичь согласования экономических и экологических интересов и потребностей общества.

Обеспечение устойчивого развития предприятий в современных условиях требует формирования теоретико-методологических, информационных и практических принципов эффективного функционирования экологически ориентированного предпринимательства. Вот почему, мы считаем, что теоретические основы экологического предпринимательства и первый практический опыт его внедрения в жизнь должен формироваться у обучающихся со школьной скамьи. Современный выпускник школы должен овладеть знаниями основных направлений экологического предпринимательства:

- производство экологической техники;
- ресурсосберегающие технологии;
- экологическое образование и воспитание;
- производство экологически чистых товаров;
- вторичное применение ресурсов, экологическое воспроизводство;
- экологические услуги.

Самыми эффективными формами развития навыков экологического предпринимательства в условиях сельской школы, мы считаем, является создание лабораторий «Мини питомник медоносных растений»,

«Пчеловодство», которые позволят школьникам попробовать себя в предпринимательской деятельности, помогут сделать им свой профессиональный выбор, научат основам ведения приусадебного хозяйства, сформируют навыки по работе с пчелиной семьей, выбору медоносных растений и получению экологически чистого меда.

Вопрос сохранения популяции пчел и получения экологически чистой продукции пчеловодства стоит в наше время особенно остро. Применение антибиотиков, инсектицидов, обработка растений ядохимикатами приводит к накоплению вредных веществ в меде, снижая его качество и полезные свойства. В настоящее время в рамках поставленных задач уже разрабатываются технологии, и проводятся исследования действия ряда инновационных (пробиотических препаратов), разработанных республиканским научно-внедренческим предприятием, влияющих на микробиоценоз кишечника и выживаемость пчел, следовательно, сохранения пчелиных семей и получения экологически чистого продукта без применения антибиотиков и инсектицидов.

Сохранение генофонда среднерусской пчелы и увеличение ее популяции, предполагается в рамках реализации проектной инициативы «Медовая тропа «Алтын Солок», предусматривающей создание на особо охраняемых природных территориях матковыводных пасек, для обеспечения племенным материалом пчеловодов республики, разработанной государственным бюджетным учреждением Дирекцией по особо охраняемым природным территориям Республики Башкортостан.

Задачей инициативы является восстановление генофонда и численности популяции среднерусской пчелы в государственном природном заказнике «Алтын Солок», а также распространение среднерусской пчелы по всей территории республики. Система размещения пасек позволит ограничить воздействие южных пород на чистоту популяции и реализовать «инкубаторы» для промышленного разведения пчел и дальнейшей реализации пчеловодами. Пчеловоды республики получают генетически однородную и чистую линию среднерусской пчелы «Алтын Солок», которая составит конкуренцию завозимым южным породам пчел.

В рамках реализации данной задачи планируется создание 10 матковыводных пасек на особо охраняемых природных территориях республики, в том числе один из них на территории Куюргазинского района, в Наказбашевском государственном природном заказнике. Республика Башкортостан и Российская Федерация нуждаются в «новых» пчеловодах, заинтересованных в сохранении чистой популяции среднерусской пчелы и получении экологически чистой продукции пчеловодства.

Цель и задачи проекта: разработать и внедрить в школьный курс образовательную программу экологического предпринимательства на основе организации деятельности и функционирования лабораторий "Мини питомник медоносных растений" и "Пчеловодство".

Задачи:

- организовать и провести курсы повышения квалификации учителей муниципалитета, преподающих финансовую грамотность, по основам преподавания экологического предпринимательства;
- создать и оборудовать лаборатории «Мини питомник медоносных растений» и «Пчеловодство» для практических занятий обучающихся на территории муниципального бюджетного общеобразовательного учреждения «Средняя общеобразовательная школа села Бахмут муниципального района Куюргазинский район Республики Башкортостан»;
- оборудовать кабинет по пчеловодству в муниципальном бюджетном общеобразовательном учреждении «Средняя общеобразовательная школа села Бахмут муниципального района Куюргазинский район Республики Башкортостан»
- разработать образовательные программы по экологическому предпринимательству "Мини питомник медоносных растений" и "Пасека";
- апробировать образовательную программу в формате школы юного экологического предпринимателя на основе социального проектирования;
- внедрить образовательные программы по экологическому предпринимательству «Мини питомник медоносных растений» и «Пчеловодство» в общеобразовательные учреждения муниципалитета.

На подготовительном этапе в период с сентября 2020 по ноябрь 2020 года предусмотрено обучение специалистов по программам:

- **«Интенсивная технология производства продукции пчеловодства»**

На курсах специалисты получают знания в области пчеловодства, необходимые для успешного разведения пчел и получения продукции пчеловодства. Программа ориентирована на пчеловодов-любителей и начинающих пчеловодов.

В рамках курса предусмотрено изучение тем:

- «Состояние и перспективы развития пчеловодства в РБ и РФ»;
- «Новое в биологии пчел и управление жизнедеятельностью пчелиных семей»;
- «Пасечная усадьба, пчеловодный инвентарь»;
- «Медоносная база и опыление сельскохозяйственных культур»;
- «Интенсивные способы и методы содержания и разведения пчел»;
- «Современные методы, способы профилактики в борьбе с болезнями пчел»;
- «Интенсивные технологии производства и переработки продуктов пчеловодства»;
- «Оплата труда в пчеловодстве»;
- «Охрана труда в пчеловодстве».

Предусмотрена и практическая работа в Башкирском научно-исследовательском центре по пчеловодству и апитерапии, Республиканской ветеринарной лаборатории. В частности, слушатели смогут изучить технологическую линию переработки продуктов пчеловодства и

производства вошины, а также провести экспертизу меда и диагностику болезней пчел.

Обучение предусмотрено на базе государственного бюджетного учреждения Башкирский научно-исследовательский центр по пчеловодству и апитерапии (90 ч).

- «Основы преподавания экологического предпринимательства в общеобразовательной школе»

Обучение специалистов на базе Института развития образования Республики Башкортостан

- «Мини питомник как основа формирования навыков экологического предпринимательства».

По окончании обучения учителя вносят коррективы в рабочие программы с целью введения преподавания теоретических основ экологического предпринимательства в рамках предмета «Финансовая грамотность»:

- **финансовая грамотность** в начальной школе (интегрировано в предметы: окружающий мир... и во внеурочной деятельности);

- **финансовая грамотность** (теоретические основы экологического предпринимательства) в 6-8 классах во внеурочной деятельности и интегрировано в предмет "Обществознание";

- **элективные курсы экологического предпринимательства** по выбору в 9-х классах:

- «Мини питомник медоносных растений»;

- «Пчеловодство».

Реализация элективных курсов предусматривает практикумы на базе лабораторий «Мини питомник медоносных растений» и «Пчеловодство».

Основной этап проекта включает в себя мероприятия по обустройству и оснащению оборудованием лабораторий:

- для мини питомника медоносных растений (площадью в 500 квадратных метров) – теплица с целью удовлетворения повышенного сезонного спроса покупателей на продукцию и создания тепличных условий в ранний период. В теплице также предусмотрено выращивание рассады цветов – медоносов, как с целью пчеловодства, так и для благоустройства территорий муниципалитетов, развития навыков у учащихся предпринимательской деятельности. Участникам проекта, обучающимся совместно с классными руководителями и учителями – предметниками, предстоит изучить популяцию медоносных растений муниципального района Куюргазинский район, как в урочной так и во внеурочной деятельности, разработать и утвердить проект мини питомника медоносных растений, который должен содержать разделы:

- теплица;

- маточный;

- медоносы – деревья однолетки;

- медоносы – деревья – двухлетки;

- медоносы – деревья – трехлетки;

- медоносы – кустарники;
- медоносы – цветы.

Весенние медоносы

На территории Республики Башкортостан произрастает около 40-ка видов весенних медоносов:

- ива – козья, чернеющая, белая, пепельная и др.;
- жимолость – пушистая и татарская;
- смородина – красная и чёрная;
- а также другие растения, такие как клён остролистный, боярышник кроваво-красный, черёмуха обыкновенная, рябина обыкновенная и пр.

Летние медоносы

Башкирия богата на летние медоносы – летом на территории республики цветёт свыше ста видов растений от травянистых до деревьев:

- клевер – белый, розовый и ползучий;
- борщевик сибирский;
- липа мелколистная;
- мышиный горошек.

И множество других растений. Летние медоносы – основа для будущего производства мёда в промышленных масштабах, и главной пчеловодами считается именно липа, растущая на территории Башкирии в огромных количествах.

Осенние медоносы

Республика насчитывает около 30-ти видов позднелетних и осенних медоносов:

- синяк обыкновенный;
- иван-чай;
- донник белый;
- шалфей мутовчатый;
- люцерна жёлтая;
- цикорий обыкновенный и др.

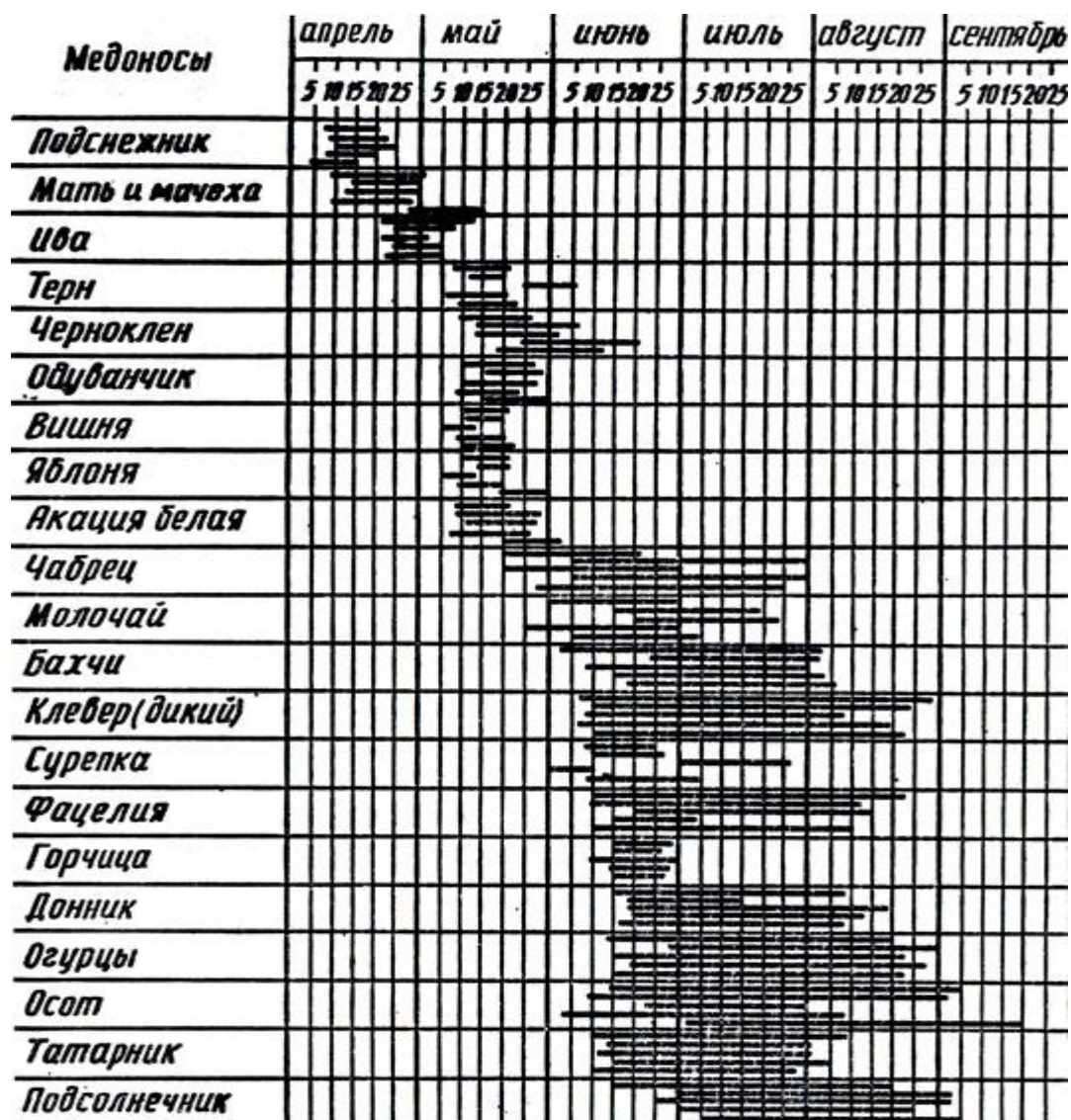
Башкирия три из четырёх сезонов обеспечена цветущими растениями, что позволяет местным пчёлам давать мёд практически круглогодично.

Участникам проекта необходимо будет изучить рынок спроса и предложений семян и саженцев медоносных растений и первоначально закупить посадочный и инвентарный (лейки, шланги, горшки, лопаты, грабли...) материал для мини питомника, включая приобретение поликарбонатной теплицы.

1. Медопродуктивность основных нектаропосных растений (килограммов с 1 гектара)

Акация белая	500-1500	Люцерна (без полива)	25-50
Вишня	30-40	Люцерна (на поливе)	200-300
Гречиха	50-150	Малина лесная	150-200
Крапива глухая	100-150	Бахчевые	20-40
Донник белый	300-500	Подсолнечник	30-60
Ива	100-150	Фацелия	500-1000
Кипрей	350-500	Хлопчатник	50-80
Клевер белый	75-100	Шалфей	400-600
Клевер красный	5-30*	Эспарцет	400-500
Липа мелколистная	600-1000	Яблоня	20-30

Нектар, доступный пчелам.



Размещение лабораторий более целесообразно на территории муниципального бюджетного общеобразовательного учреждения «Средняя общеобразовательная школа села Бахмут муниципального района Кююргазинский район Республики Башкортостан», так как имеются

свободные земельные площади 500 квадратных метров, удаленность которых 100 метров от здания. На территории школы также размещён яблоне - грушевый сад, площадь которого 350 квадратных метров.

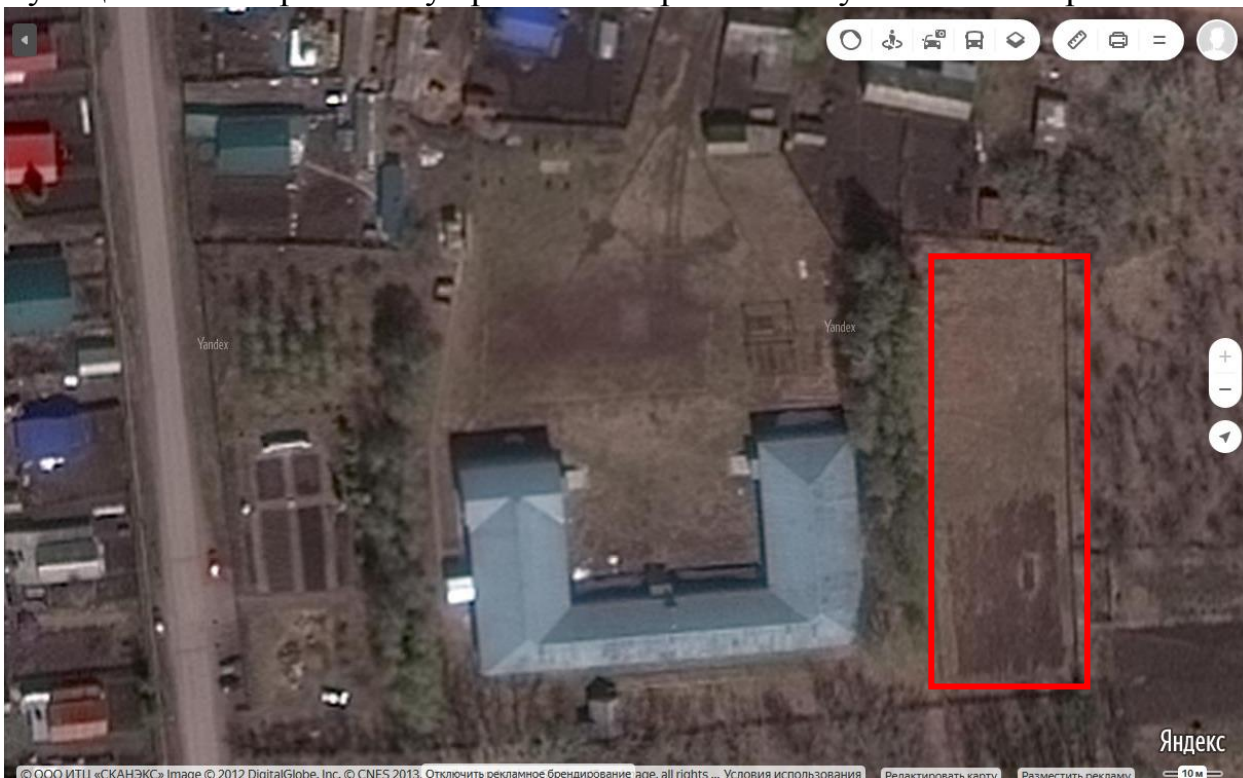
Для организации деятельности и функционирования лаборатории «Пчеловодство» необходимо будет установить ограждение территории забором высотой 2 м для размещения 5 ульев, возведение или аренда омшаника для зимнего хранения ульев, закуп инвентаря по содержанию пчел. С целью обеспечения сохранности всего содержимого лабораторий проектом предусмотрена установка уличного комплекта оборудования по обеспечению круглосуточного видеонаблюдения

Пчеловодство — одно из древнейших занятий человека. Исследователями установлено, что на Руси им занимались еще в XI веке. В начале люди использовали мёд только для питания, затем и для лечения. Позже было найдено применение и воску. Оба продукта в настоящее время являются важнейшим сырьем пищевой, фармацевтической и радиоэлектронной промышленности. После того как были открыты лечебные свойства яда насекомых и найден способ его получения в чистом виде, люди стали проявлять к пчёлам ещё больше интереса.

Пасека — производственная единица пчелофермы или пчеловодного хозяйства, пасечная территория, на которой размещены ульи с семьями пчёл, пасечные постройки и пчеловодные сооружения. Большое значение имеют хорошие подъездные дороги, наличие питьевых источников, а также микроклимат, свойственный естественной среде обитания пчел. Располагают пасеку вблизи массивов медоносов, на сухом ровном месте с небольшим уклоном для стока талых и дождевых вод, хорошо защищенном от ветров и солнцепёка деревьями, кустарником. Нельзя размещать пасеку вблизи больших рек и озер, особенно если на противоположной стороне реки или озера расположены массивы медоносов. Пасека не должна находиться поблизости от проезжих дорог, скотных дворов, общественных мест, предприятий, перерабатывающих сахаристые вещества, а также на перелетах (в местах, где на пути к медоносам пчёлы перелетают другие пасеки). Очень важно размещать пасеки в радиусе надёжной пространственной изоляции (5-7 км). Это даст возможность пчеловоду (в том случае, если на пасеках нет заразных заболеваний) использовать общие кормушки.

Ульи на пасеке размещают из расчета 20-40 м² на пчелиную семью; расставляют их рядами в шахматном порядке — на расстоянии 6 м один от другого и не менее 4 м между рядами, или группами по 3-5 ульев, или попарно, но летками в разные стороны. Устанавливают ульи на подставках или колышках с небольшим уклоном вперед, чтобы в летки не затекала дождевая вода. На пасеках приусадебного типа ульи расставляют более уплотненно. Так, на участке площадью 3×5 м в павильоне могут находиться одновременно до 15 пчелиных семей. В нашем случае мы размещаем 5 ульев на огражденной территории площадью 500 квадратных метров, вблизи яблоне-грушевого сада муниципального бюджетного общеобразовательного

учреждения «Средняя общеобразовательная школа села Бахмут муниципального района Куюргазинский район Республики Башкортостан».



Установлено, что на обслуживание одной пчелиной семьи в течение одного года требуется 834 минуты. Для обслуживания 5 пчелиных семей в течение одной недели в весенне-летний период требуется 2,5- 3 часа. Практика пчеловодов показывает, что высоких медосборов можно добиться при условии сохранения сильных пчелиных семей. Сильная семья легче переносит неблагоприятные погодные условия, зимовку, более устойчива к заболеваниям. Сильная семья выращивает потомство, лучшее по качеству, более выносливое. Поскольку в сильной семье большие группы пчел находятся в разных физиологических состояниях, она более тонко реагирует на изменения внешней среды, лучше использует взяток. И, как следствие, собирает больше мёда и выделяет больше воска, качественнее опыляет сельскохозяйственные культуры.

Сильные семьи — это результат круглогодичной работы пчеловода. Иметь полноценные пчелиные семьи весной можно лишь в том случае, если помочь им выйти из зимовки без потерь, жизнедеятельными (для этого в первую очередь надо правильно подготовить пчёл к обитанию в зимних условиях и организовать их зимовку). В весенне-летний период необходимо создать им все условия для выращивания сильного, полноценного, хорошо развитого потомства, регулярно в течение всего сезона обеспечивать им устойчивый и обильный взяток, поддерживать в семьях работоспособное состояние.

Огромный недобор меда получается на пасеках из-за того, что мало применяется кочёвка пасек к медоносам. Ценность этого мероприятия давно известна, применение его даёт огромный эффект. Чтобы получать от пчелиных семей много мёда и воска, надо, помимо всего прочего, обеспечить

пчёл соответствующим пастбищем, которое давало бы им возможность собирать достаточно нектара. Если же хорошего пастбища нет, то как бы ни был опытен пчеловод и как бы ни были сильны пчелиные семьи, пчелы много нектара в улей не внесут — им негде его будет взять. Пчеловоды должны заранее составлять планы кочёвок пчел в целях опыления сельскохозяйственных культур и использования медоносных угодий. Основательно подготовиться к кочевке с пчелами, начиная с ранней весны, поможет календарь цветения медоносов на тех угодьях, куда намечено перевозить пчёл для сбора нектара. Все это в свою очередь поможет точно определить наиболее подходящие сроки роения и наращивания пчел, чтобы возможно производительнее использовать их на главном взятке. Кочёвка пасеки на медоносы может быть организована каждым пчеловодом, а польза от кочевки пасеки очень большая: кочующая пасека всегда даёт мёда больше, чем пасека, весь сезон стоящая на одной точке. Поэтому проектом запланировано сотрудничество с успешными индивидуальными предпринимателями – пчеловодами муниципального района и предусмотрен закуп оборудования для транспортировки ульев.

Деятельность в лаборатории «Пчеловодство» содержит следующие этапы:

- оборудовать пасеку на 5 пчелосемей;
- за сезон 5 пчелосемей дадут 175 килограмм продукции в виде мёда;
- также планируется получать сопутствующие продукты — прополис, воск, пыльцу.
- довести пасеку на 2-ой сезон до 30 пчелосемей.

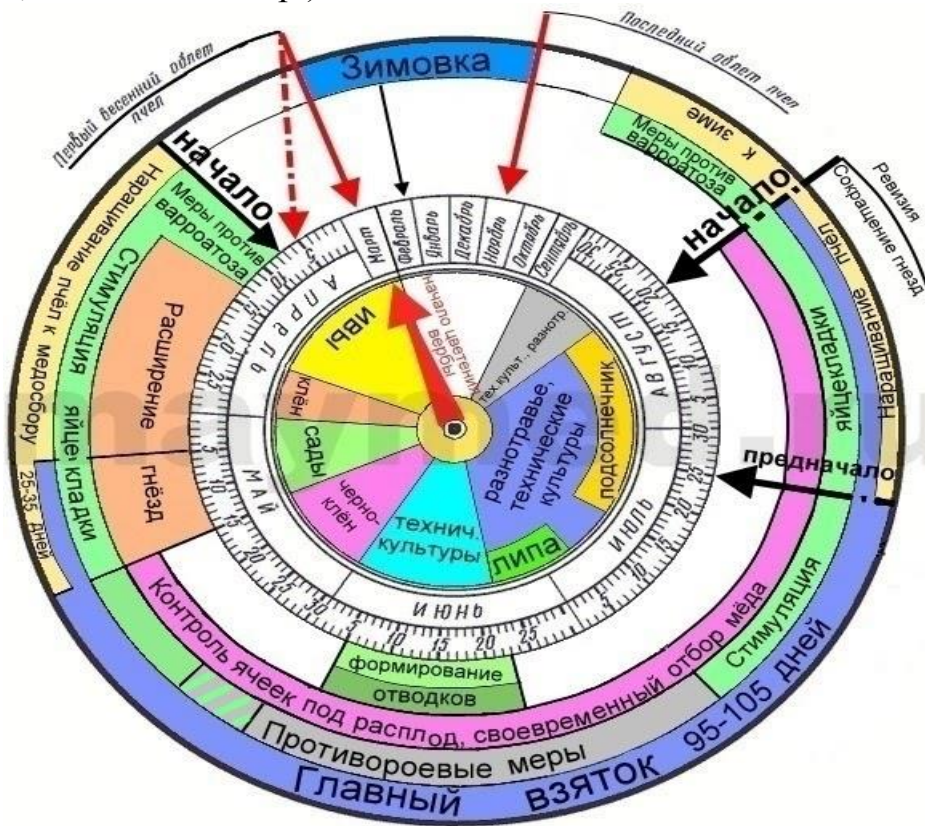
При благополучном медоносе планируется получить с каждой пчелосемьи в среднем по 35 кг мёда за сезон. В 1-й год осуществления деятельности планируется реализовать мёд от 5 пчелосемей общим весом 175 кг. Цена на производимый 1 кг мёда планируется в среднем 200 рублей.

Для обучения основам пчеловодства и качественной организации работы профильного класса по пчеловодству проектом предусмотрено обустройство кабинета по данному тематическому направлению. А именно закуп 3 тематических стендов, интерактивной доски, проектора, ноутбука для использования и применения современных образовательных электронных ресурсов, цифровых технологий, организации внеурочной деятельности, просмотра онлайн уроков по пчеловодству, организации мастер-классов, демонстрации презентаций разработанных бизнес-планов, осуществления виртуальных экскурсий на большие пасеки, разработки видео уроков, рекламных роликов, буклетов, участия в тематических вебинарах.

Участники проекта: школьники 1-11 классов, классные руководители, учителя - предметники, родители на конкурсной основе разрабатывают и утверждают:

- логотип Проекта;
- проект дизайна мини питомника медоносных растений;
- проект расположения пасеки, - и проходят обучение с просмотром видео презентаций по соблюдению требований техники безопасности при

работе в лабораториях "Мини питомник медоносных растений" и "Пчеловодство", закупают необходимый набор оказания первой помощи, необходимое рабочее обмундирование и инвентарь (линии по откачки меда, медогонки, воскотопки и др.).



УЛЕЙ, ПЧЕЛОВОДНОЕ ОБОРУДОВАНИЕ, ИНВЕНТАРЬ

УЛЕЙ

Улей однокорпусный с двумя вылетами

Улей двухкорпусный с вылетами на уровне разных корпусов

Улей с противороевыми устройствами

ПЧЕЛОВОДНОЕ ОБОРУДОВАНИЕ И ИНВЕНТАРЬ

ОСНОВНЫЕ ПРАВИЛА ПЧЕЛОВОДСТВА

Пчеловодство является одним из древнейших и наиболее развитых отраслей сельского хозяйства. Оно имеет огромное значение для экономики и экологии. Пчелы играют важную роль в опылении растений, что способствует повышению урожайности многих культур. Кроме того, пчелы производят мед, воск и другие продукты, которые используются в медицине, косметологии и пищевой промышленности.

При работе с пчелами необходимо соблюдать следующие правила:

- 1. Работать в защитном снаряжении (кепке, комбинезоне, перчатках).
- 2. Избегать резких движений и громких звуков.
- 3. Не курить и не употреблять спиртных напитков.
- 4. Работать в сухую погоду.
- 5. Не работать в одиночку.
- 6. Не использовать острые предметы.
- 7. Не работать вблизи пасеки в период цветения ядовитых растений.
- 8. Не работать вблизи пасеки в период цветения ядовитых растений.
- 9. Не работать вблизи пасеки в период цветения ядовитых растений.
- 10. Не работать вблизи пасеки в период цветения ядовитых растений.

СТРОЕНИЕ ПЧЕЛЫ (часть 1)

ОБЩЕЕ СТРОЕНИЕ ТЕЛА ПЧЕЛЫ

ОРГАНЫ ПИЩЕВАРЕНИЯ

ОРГАНЫ ДВИЖЕНИЯ

ОРГАНЫ КРОВООБРАЩЕНИЯ И ДЫХАНИЯ

The diagram illustrates the anatomy of a bee. The top left section shows the **общее строение тела пчелы** (general body structure), including the head, thorax, and abdomen. The top right section shows the **органы пищеварения** (digestive organs), including the mouthparts, crop, and honey stomach. The bottom left section shows the **органы движения** (movement organs), including the legs and wings. The bottom right section shows the **органы кровообращения и дыхания** (circulatory and respiratory organs), including the heart, tracheae, and Malpighian tubules.

Плюсы и минусы пчеловодства

Преимущества

- Для старта вовсе необязательно осуществлять значительные капиталовложения. По сути, начать можно с 10 ульев без дополнительных затрат.
- Пчеловодство – не та отрасль, где постоянно необходимо повышение квалификации. Одного освоенного и выверенного метода будет достаточно, чтобы получать оптимальное количество мёда при минимальных затратах.
- Высокая рентабельность, около 40%. Обуславливается это тем, что на башкирский мёд всегда есть спрос.
- В небольших масштабах пчеловодством может заниматься один человек, тем самым происходит экономия на заработной плате сотрудников, а вся получаемая прибыль может быть распределена по собственному усмотрению.
- Для реализации полученной продукции не нужно заключать договоров, всё может быть продано на рынках и ярмарках при наличии сертификата о качестве продукта.
- Процесс качки мёда не такой уж и сложный, главное – с самого начала правильно обучиться технике выполнения.

Недостатки

- Риски. В случае возникновения проблем естественного характера (холодная зима, болезни пчёл и так далее), потребуются дополнительные средства, ведь придётся, по сути, начинать всё заново.

Полезные советы начинающим пчеловодам

Прежде чем начинать заниматься пчеловодством, следует обратить своё внимание на два фактора, имеющие большое значение для новичка в данной отрасли:

1. Многокорпусные ульи – самые эффективные в использовании в Башкирии. Их конструкция позволяет содержать большое количество пчёл на малой площади, что важно для начинающих пчеловодов, не обладающих большими финансами на начальных этапах.
2. Большое количество пчелиных семей – не гарантия большого количества мёда, а зачастую, это даже во вред: в случае ошибки, начать заново будет трудно, а вернуть уже потраченные средства – вовсе невозможно. Поэтому начать лучше с небольшого, но стабильного и отлаженного производства с постепенным расширением.

Также следует быть заранее готовым к рискам естественного характера и иметь план действий в случае возникновения любой из ситуаций:

- **Инфекции и паразиты.** В случае отсутствия реагирования, пчелиные семейства начнут стремительно сокращаться, вплоть до полного уничтожения популяции.
- **Переохлаждение гнезда.** Чревато сокращением рождаемости пчёл, так как личинки могут попросту замёрзнуть.
- **Голодание.** Возникает вследствие недостатка мёда или перги, что приводит к ослаблению или даже гибели пчелиных семей.

- **Токсины.** Вызывают заболевания пчелиных семей вплоть до массовой гибели.

Начинать рекомендуется с серой кавказской пчелы и с карпатки, если речь идёт о южных регионах. Эти породы пчёл сравнительно неприхотливы и дают при этом хороший медовый урожай.

Не стоит также с самого начала осуществлять большие капиталовложения в инвентарь и оборудование. Изначально редко у какого пчеловода есть огромная пасека, жизненно нуждающаяся в инструментах, механизмах и наёмных рабочих. Большая часть работы может быть с относительной лёгкостью выполнена вручную без каких-либо дополнительных финансовых затрат.

При выборе локации для пасеки, лучше отдать предпочтение местам, обильно засаженным цветущими растениями. Наличие поблизости поля или фруктового сада – неоспоримое естественное преимущество.

- **практико-ориентированный курс занятий по экологическому предпринимательству "От идеи к бизнес - плану"** в 10-11 классах, основанный на социальном проектировании.

Для качественного развития предпринимательства сегодня в каждом муниципалитете многое делается: введены штатные единицы "Заместитель главы Администрации по развитию предпринимательства", активизируется молодежное движение, традиционным становится проведение инвест - часа, стратегических сессий и т. д.

Мы считаем, что сегодня, как никогда, необходимо внедрить экологическое предпринимательство в программу общеобразовательной

Программа образовательного курса включает в себя: экспертные встречи, семинары, мастер-классы с привлечением специалистов и успешных предпринимателей и различные мероприятия по вопросам повышения финансовой грамотности и финансового образования и просвещения школьников, развития молодежного экологического предпринимательства в муниципалитете и является, своего рода, профориентационной. По ходу занятий курса получая теоретические знания экологического предпринимательства, школьники осваивают навыки социального проектирования на основе полученных знаний финансовой грамотности и разрабатывают свой идейный бизнес-план по завершению курса.

Обучение финансовой грамотности по формированию у учащихся навыков предпринимательской деятельности, на наш взгляд, в школе должно идти через экологическое образование и основываться на следующих положениях:

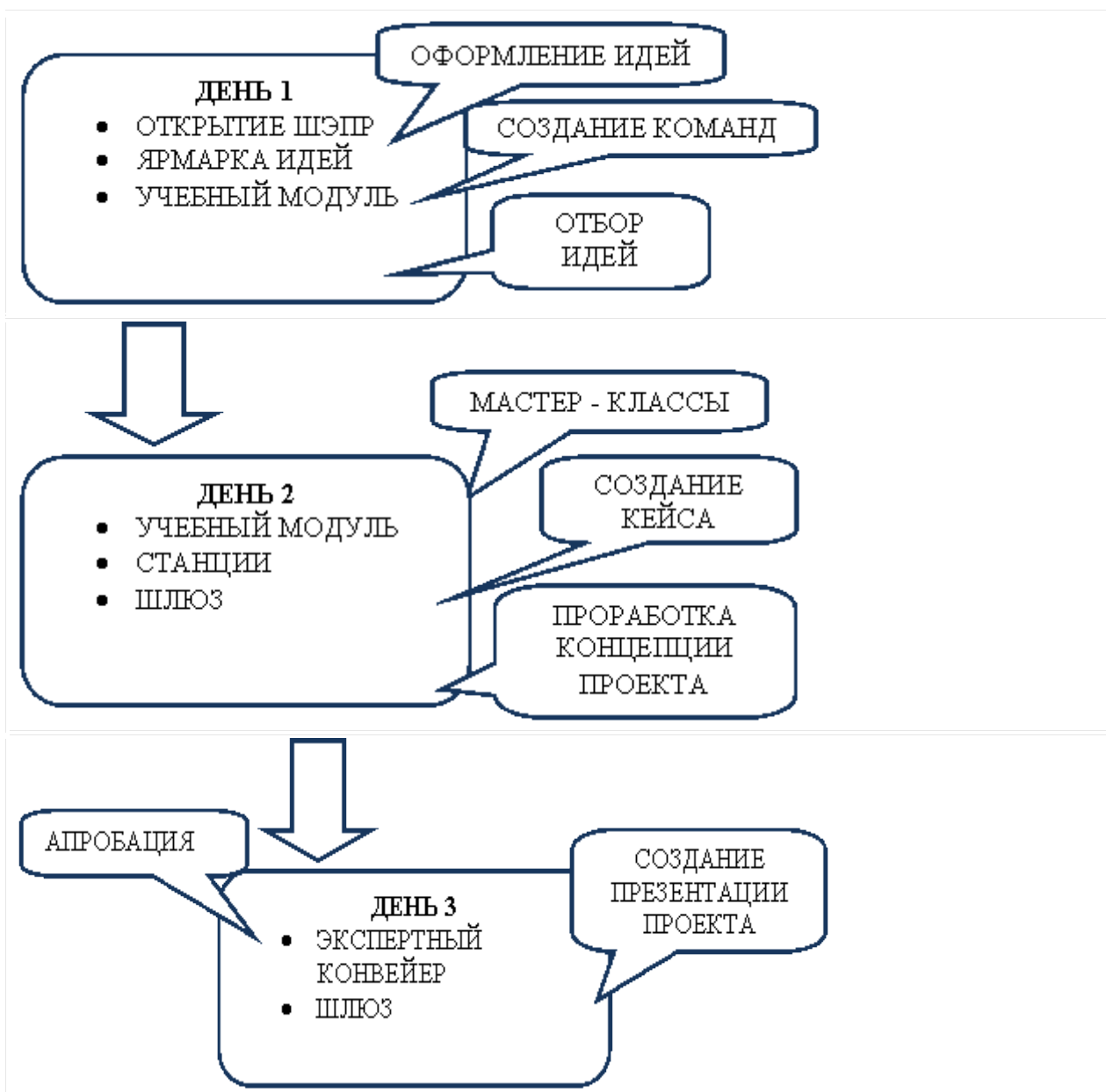
- экологические знания должны быть лично-значимыми для учащихся, обеспечивающие им основу для выработки решений практических задач жизнедеятельности;

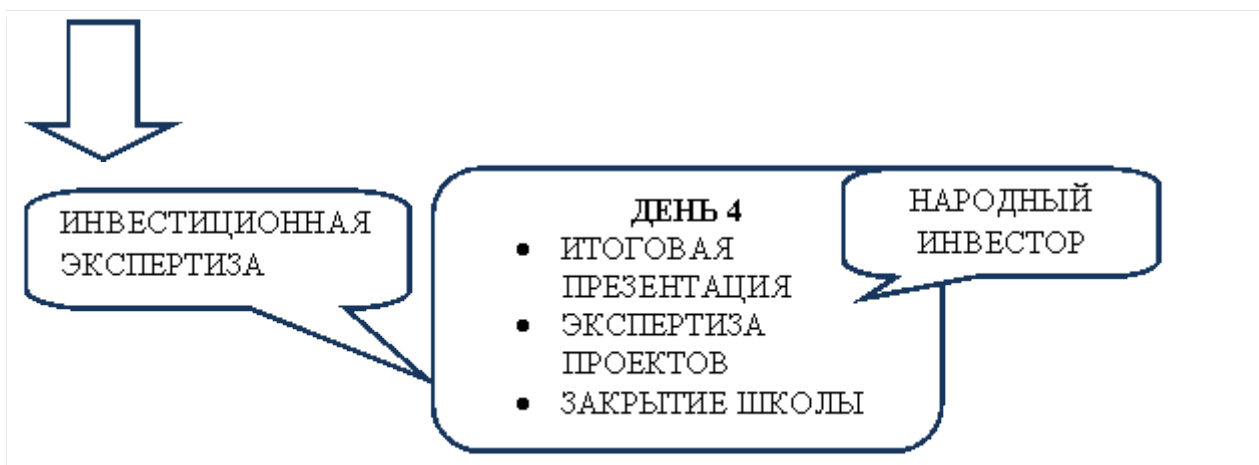
- учащиеся должны видеть проблемы экологического характера и самостоятельно искать пути решения, выдвигая требования к другим на основе собственного ценностного отношения к природе.

Проект предусматривает организацию профильного обучения учащихся в 10-11 классе по программе "Пчеловодство", включая часть занятий на базе Кумертауского филиала Оренбургского государственного университета по курсу "Основы предпринимательства" и включает апробацию разработанной модели "ШЭПР" города Иркутск с приглашением ведущих специалистов Куюргазинского района и Республики Башкортостан.

ЧТО ТАКОЕ ШЭП?

За основу взята технология Школы социального предпринимательства (ШСП)





Мы адаптируем технологию ШСП к задачам внедрения принципов природосбережения (экологизации) в молодежную и предпринимательскую среду в рамках общеобразовательной школы.

Школа экологического предпринимательства (ШЭП) призвана стать с одной стороны кузницей креативных экологических бизнес-идей и бизнес-проектов, с другой – решить вопрос с профориентацией учащихся и станет своего рода «Билетом в будущее».

Целевая группа ШЭП: учащиеся старших классов общеобразовательных школ

Чему учат: В течение очной сессий Школы проходит ряд специальных тренингов и мастер-классов, на которых есть возможность отработать практические навыки того, как:

- *оформить свой проект.* Идея не есть проект. Участник, приехавший в Школу, может сделать ее понятной и привлекательной для других, оформить ее в полноценный проект и работать над ним в течение сессии;
- *приобрести новые навыки.* Посещать тренинги, мастер-классы различных направлений, которые помогут участнику понять, как эффективнее работать над своим проектом, правильно преподнести, контролировать процесс реализации, овладеть ораторским искусством.;
- *получить консультации у экспертов.* Это шанс улучшить проект, учитывая советы и критику людей, которые могут поделиться опытом и уникальными знаниями;
- *найти единомышленников и расширить свою социальную сеть деловых контактов.* Посещать по выбору тематические группы, соответствующие направлениям проектов;
- *найти идеи для проектов или эффективные решения соответствующих задач.*

Где в дальнейшем пригодятся результаты: Участников Школы, их возможности, их проекты увидят и узнают те, от кого зависит поддержка бизнес-начинаний в Куюргазинском районе, РБ. По окончании Школы участники смогут воспользоваться широким спектром возможностей по продвижению своих проектов, предлагаемых организаторской и экспертной командой ШЭП.

ПРИНЦИПЫ ШКОЛЫ

Школа экологического предпринимательства – это уникальное образовательное пространство, в котором участник осваивает навыки предпринимательства, проявляет свои личные качества, развивает их, а также учится быть лидером и успешно реализовывать свой проект, учится думать и действовать экологично.

Для того чтобы работа на сессии была эффективна, участнику Школы предлагается придерживаться нескольких принципов:

1) **ИДЕЯ.** Участник Школы должен иметь свою проектную идею, в необходимости и возможности реализации которой, он был бы уверен сам, а также смог бы убедить в этом других. Кроме того, участнику предстоит убедиться и убедить других, что его идея сама по себе оригинальна, привлекательна, экологична и действительно является чем-то новым.

2) **КОМАНДА.** Для участия в Школе немаловажно сформировать вовлеченную проектную команду, способную одновременно подготовить презентацию, сделать необходимые расчёты, добыть недостающую информацию и обеспечить комфортные условия работы. Проектная работа – командная работа.

3) **РЕСУРСЫ.** Участники должны уметь вкладываться в свой проект, используя при этом максимум своего потенциала и получаемых навыков. Практические действия по проекту – важный этап Школы, требующий множества ресурсов от проектной команды. В течение сессии необходимо видеть имеющиеся ресурсы и дефициты, уметь найти недостающие – будь то человеческие, организационные, материальные или иные.

Реализация проекта будет способствовать:

- формированию у школьников эколого-мировоззренческой культуры финансового поведения через изучение и освоение понятийных основ экологического предпринимательства;
- созданию системы обучения основам финансовой грамотности и развития молодежного экологического предпринимательства;
- развитию предприимчивости, самостоятельности, креативности, коммуникативности обучающихся, их умения работать в коллективе и нести ответственность за свой выбор и свои действия;
- развитию патриотических чувств школьников, их любви к малой Родине, что уменьшит отток молодёжи из сельской местности.

География проекта: муниципальный район Куюргазинский район РБ, город Кумертау.

Информация о составе, уровне образования, опыте и компетентности участников проекта:

№	ФИО	Должность	Образование	Ответственный в проекте	Опыт и компетентность
1.	Белик Анатолий Иванович	Директор МБОУ СОШ с. Бахмут	Высшее	Руководитель проекта	15 лет занимается пчеловодством, опыт работы начальника отдела образования муниципального района Куюргазинский район, имеет опыт предпринимательской деятельности
2	Тарзиманова Фаина Фридитовна	Старший методист ИМЦ, курирующий преподавание финансовой грамотности	Высшее	Координатор проекта	Стаж педагогической работы 24 года, из них стаж административной работы - 17 лет, в должности методиста – 6 лет, награждена Почетной грамотой РФ
3	Селищев Александр Владимирович	Учитель географии, технологии МБОУ СОШ с. Бахмут	Высшее	Педагог дополнительного образования в проекте	Стаж педагогической работы 24 года, из них 12 лет в должности методиста по воспитательной работе
4	Рахмангулова Рамиля Миниязовна	Методист по экологии, географии, биологии информационно-методического центра МКУ «Отдел образования муниципального района Куюргазинский район Республики Башкортостан»	Высшее	Помощник координатора проекта	Стаж педагогической работы 10 лет, из них 8 лет в должности методиста
5.	Глущенко Елена Михайловна	Учитель экономики и обществознания МБОУ СОШ с. Бахмут	Высшее	Педагог дополнительного образования в проекте (экологическое предпринимательство)	Стаж педагогической работы 25 года, из них 3 года – в должности директора. Награждён Почётной грамотой Министерства образования Республики Башкортостан

6.	Гараева Динара Зифовна	Главный бухгалтер муниципального казённого учреждения «Отдел образования муниципального района Куюргазинский район Республики Башкортостан»	Высшее	Главный бухгалтер	27 лет бухгалтерского стажа, из них 13 лет – в системе образования муниципального района Куюргазинский район Республики Башкортостан.
7.	Бакчаев Игорь Андреевич	Методист по туризму и краеведению муниципального бюджетного образовательного учреждения дополнительного образования «Дом пионеров и школьников» муниципального района Куюргазинский район Республики Башкортостан»	Высшее	Методист	Стаж педагогической работы 30 лет. Имеет высшее образование и высшую квалификационную категорию по должности педагог дополнительного образования. Координирует туристско-краеведческую работу, осуществляет методическую помощь турорганизаторам, организует и проводит районные мероприятия.

Ожидаемые количественные и качественные характеристики работ, выполняемых в рамках реализации проекта:

№ п/п	Наименование мероприятий	Количественные характеристики	Качественные характеристики
Задача: организовать и провести курсы повышения квалификации учителей муниципалитета, преподающих финансовую грамотность, по основам преподавания экологического предпринимательства			
1	Организация КПК для специалистов на базе Государственного бюджетного учреждения Башкирский научно-исследовательский центр по пчеловодству и апитерапии	Не менее 15 человек повысят свою квалификацию по организации курса пчеловодства в ОУ	Не менее 80% слушателей КПК отметят у себя развитие навыков пчеловодства
2	Разработка образовательной программы по экологическому предпринимательству	Не менее 15 человек примет участие в разработке образовательной программы	Не менее 80% участников отметят для себя повышение интереса к развитию экологического

			предпринимательства в Куюргазинском районе
3	Организация курсов повышения квалификации по экологическому предпринимательству для учителей, преподающих финансовую грамотность - социальное проектирование; - обучению технологии создания бизнес - плана; - теоретические основы экологического предпринимательства	В КПК будет задействовано не менее 20 человек	Не менее 80% повысят уровень знаний по ведению предпринимательской и проектной деятельности
4	Корректирование и реализация рабочих программ по финансовой грамотности в части содержания преподавания экологического предпринимательства	Не менее 17 преподавателей скорректируют рабочие программы по финансовой грамотности, при реализации которых не менее 600 обучающихся начнут осваивать теоретические знания по экологическому предпринимательству	Не менее 80% обучающихся отметят у себя повышение мотивации к предпринимательской деятельности
Задача: создать и оборудовать лаборатории «Мини питомник медоносных растений» и «Пчеловодство» для практических занятий обучающихся на территории муниципального бюджетного общеобразовательного учреждения «Средняя общеобразовательная школа села Бахмут муниципального района Куюргазинский район Республики Башкортостан»;			
5	Изучение популяции медоносных растений и разработка проекта лабораторий " Мини питомник медоносных растений" и "Пчеловодство"	Не менее 25 человек изучат популяции медоносных растений	Не менее 80% отметят у себя развитие навыков экологического предпринимательства и ведения бизнеса по пчеловодству
6	Конкурс на лучший логотип Проекта	Не менее 1500 человек проявят интерес к содержанию проекта	Не менее 80% участников отметят у себя интерес к проектной деятельности
7	Приобретение оборудования для лабораторий "Пчеловодство" и "Мини питомник медоносных растений"	Не менее 10 человек будут задействованы в приобретении и расстановке	Не менее 80% получат знания по осуществлению

		оборудования	закупок оборудования и расширят свои знания по наличию существующего оборудования пчеловодства и мини питомника
8	Торжественное открытие лабораторий "Пчеловодство" и "Мини питомник медоносных растений"	Не менее 110 взрослых и детей примут участие	Не менее 80% участников проявят интерес к деятельности лабораторий
9	Приобретение и высадка саженцев медоносных растений (график и режим ухода)	Не менее 25 примут участие в посадке деревьев	Не менее 80% примут участие в экологической акции по посадке деревьев
10	Благотворительная акция "Медонос"	Не менее 170 взрослых и детей примут участие в акции	Не менее 80% участников почувствуют свою причастность к благотворительной деятельности
Задача: разработать образовательные программы по экологическому предпринимательству "Мини питомник медоносных растений" и "Пчеловодство"			
11	Разработка программы элективного курса "Минипитомник медоносных растений"	В разработке программы примет участие не менее 15 человек	Не менее 80% преподавателей освоят методику бизнес -проекта
Задача: оборудовать кабинет по пчеловодству в муниципальном бюджетном общеобразовательном учреждении «Средняя общеобразовательная школа села Бахмут муниципального района Куюргазинский район Республики Башкортостан»			
12	Разработка дизайна кабинета по пчеловодству	В разработке дизайна кабинета примет участие не менее 15 человек	Не менее 80% отметят у себя интерес к пчеловодству
13	Закупка и установка оборудования	Не менее 10 человек примут участие	
Задача: внедрить образовательные программы по экологическому предпринимательству «Мини питомник медоносных растений» и «Пчеловодство» в общеобразовательные учреждения муниципалитета			
14	Внедрение элективных курсов на базе МБОУ СОШ с. Бахмут: - "Мини питомник медоносных"	Не менее 150 обучающихся пройдут обучение по	Не менее 80% обучающихся повысят

	растений»; -«Пчеловодство».	программе элективных курсов	качество своих знаний по теоретическим основам ведения бизнеса
15	Открытие профильного класса по предпринимательству (Пчеловодство) - апробация ШЭПР	Не менее 15 человек будут обучаться в профильном классе	Не менее 80% учащихся освоят основы проектной технологии, её значение в бизнесе и получат развитие навыков предпринимательской деятельности
Задача: апробировать образовательную программу в формате школы юного экологического предпринимателя на основе социального проектирования			
16	Муниципальный семинар – практикум «Мой бизнес-план» для учителей и молодёжи	Не менее 30 человек примут участие в семинаре	Не менее 80% участников повысят уровень знаний по технологии создания бизнес-плана и обретут навыки проектной деятельности
17	Разработка рабочей программы «От идеи к бизнес-плану»	В мероприятии примет участие не менее 17 педагогов и методистов ИМЦ	Не менее 80% участников повысят уровень знаний по технологии создания бизнес-плана
18	Реализация рабочей программы «От идеи к бизнес-плану»	Не менее 30 учащихся будут охвачены деятельностью по формированию навыков проектирования экологического предпринимательства	Не менее 80 % учащихся, задействованных в реализации мероприятий, повысят уровень знаний по изучению экономических основ экологического предпринимательства и освоят навыки ведения бизнеса

19	Молодежный форум эко проектов «Эко –я! Эко-ты! Эко – мы с тобой!»» в рамках муниципального слёта юных предпринимателей "Ты можешь!"	Не менее 50 учащихся и взрослых будут охвачены проектной деятельностью	Не менее 80 % обретут навыки проектной деятельности по экологическому предпринимательству
20	Участие в выставке на форуме международного конгресса пчеловодов «Апимондия-2021»	Не менее 25 человек будут участвовать в подготовке выставочной экспозиции	Не менее 80%отметят у себя интерес к пчеловодству и развитие навыков оформления наглядной выставочной экспозиции

Календарный план реализации проекта:

№ п/п	Этап реализации	Цели и задачи	Наименование мероприятий	Ответственный	Сроки реализации
1	Подготовительный	Организовать и провести курсы повышения квалификации учителей муниципалитета, преподающих финансовую грамотность, по основам преподавания экологического предпринимательства	Организация КПК для специалистов на базе Государственного бюджетного учреждения Башкирский научно-исследовательский центр по пчеловодству и апитерапии	Белик А.И., Тарзиманова Ф.Ф.	25.03.2020 - апрель 2020
			Разработка образовательной программы по экологическому предпринимательству	Белик А.И., Селищев А.В.	Май - июнь 2020
			Организация курсов повышения квалификации по экологическому предпринимательству для учителей, преподающих финансовую грамотность	Селищев А.В., Глущенко Е.М.	Май - июнь 2020

			<ul style="list-style-type: none"> - социальное проектирование; - обучению технологии создания бизнес - плана; - теоретические основы экологического предпринимательства 		
			Корректирование и реализация рабочих программ по финансовой грамотности в части содержания преподавания экологического предпринимательства	Глущенко Е.М., Рахмангулова Р.М.	1-31 августа 2020
		Разработать образовательные программы по экологическому предпринимательству "Мини питомник медоносных растений" и "Пчеловодство"	Разработка программы элективного курса "Мини питомник медоносных растений"	Белик А.И., Глущенко Е.м.	01-15 сентября 2020
2	Основной этап	Создать и оборудовать лаборатории «Мини питомник медоносных растений» и «Пчеловодство» для практических занятий обучающихся на территории муниципального бюджетного общеобразовательного учреждения «Средняя общеобразовательная школа села	Изучение популяции медоносных растений и разработка проекта лабораторий "Мини питомник медоносных растений" и "Пчеловодство"	Белик А.И., Бокчаев И.А.	1 сентября 2020 - 30 ноября 2020
			Конкурсной на лучший логотип Проекта	Глущенко Е.М.	01 сентября - 12 октября 2020
			Приобретение оборудования для лабораторий "Пчеловодство" и "Мини питомник медоносных растений"	Белик А.И., Селищев А.В.	01 сентября - 30 ноября 2020

	Бахмут муниципального района Куюргазинский район Республики Башкортостан»;	Торжественное открытие лабораторий "Пчеловодство" и "Мини питомник медоносных растений"	Белик А.И.	04.12.2020
Приобретение и высадка саженцев медоносных растений (график и режим ухода)		Селищев А.В., Рахмангулова Р.М.	Декабрь 2020-март 2021	
Благотворительная акция "Медонос"		Рахмангулова Р.М., Тарзиманова Ф.Ф.	15 апреля - 15 мая 2021	
	Оборудовать кабинет по пчеловодству в муниципальном бюджетном общеобразовательном учреждении «Средняя общеобразовательная школа села Бахмут муниципального района Куюргазинский район Республики Башкортостан»	Разработка дизайна кабинета по пчеловодству	Селищев А.В., Глущенко Е.М.	01 - 30 сентября 2020
		Закупка и установка оборудования	Белик А.И., Селищев А.В.	01 октября - 01 декабря 2020
	Внедрить образовательные программы по экологическому предпринимательству «Мини питомник медоносных растений» и «Пчеловодство» в общеобразовательные учреждения муниципалитета	Внедрение элективных курсов на базе МБОУ СОШ с. Бахмут: - "Мини питомник медоносных растений»; -«Пчеловодство».	Белик А.И., Селищев А.В., Глущенко Е.М.	15.09.2020 - 31.05.2021
		Открытие профильного класса по предпринимательству (Пчеловодство)	Белик А.И., Рахмангулова Р.М.	15.09.2020 - 30.05.2021
	Апробировать	Муниципальный	Тарзиманов	20.04.2021

		образовательную программу в формате школы юного экологического предпринимателя на основе социального проектирования	семинар – практикум «Мой бизнес-план» для учителей и молодёжи	а Ф.Ф., Белик А.И.	
			Разработка рабочей программы «От идеи к бизнес-плану»	Глущенко Е.М., Селищев А.И.	01.09.2020- 15.09.2020
			Реализация рабочей программы «От идеи к бизнес-плану»	Глущенко Е.М., Селищев А.И.	16.09.2020 - 31.05.2021
			Молодёжный форум эко проектов «Эко –я! Эко-ты! Эко – мы с тобой!»» в рамках муниципального слёта юных предпринимателей "Ты можешь!" - апробация ШЭПР	Белик А.И., Рахмангулова Р.М.	30.04.2021
3	Заключительный этап	Подготовить и организовать участие МБОУ СОШ с. Бахмут в выставке на форуме международного конгресса пчеловодов «Апимондия-2021»	Участие в выставке на форуме международного конгресса пчеловодов «Апимондия-2021»	Белик А.И., Тарзиманова Ф.Ф., Рахмангулова Р.М.	Июнь-август 2021

Общая сумма расходов на реализацию проекта: 1 411 598 рублей

Срок реализации проекта: с 1 сентября 2020 по 31 августа 2021 года

Смета затрат на реализацию проекта : 1 411 598 (один миллион четыреста одиннадцать тысяч пятьсот девяносто восемь) рублей

Смета затрат на реализацию проекта :

№ статьи	Наименование статьи	Стоимость статьи (в рублях)	количество единиц	Общая сумма	Обоснование
----------	---------------------	------------------------------	-------------------	-------------	-------------

п.1 Вознаграждение специалистов (физических лиц, работающих по гражданско-правовому договору)

1.1.	Экспертная оценка образовательных программ	30000	3	90 000	На предмет соответствия требованиям ФГОС
1.2.	Страховые взносы с выплат физическим лицам по гражданско-правовому договору (27,1%)	8 130	3	24 390	Налоги
1.3.	Обучение специалистов	8000	15	120000	Подготовка квалифицированных кадров для реализации образовательных программ по экологическому предпринимательству
1.4.	Страховые взносы с выплат физическим лицам по гражданско-правовому договору (27,1%)	1 355	15	20 325	Налоги
	Всего			254715	

п.3 Приобретение оборудования

Наименование статьи	Стоимость статьи (в рублях)	количество единиц	Общая сумма	Обоснование
Теплица поликарбонатная размером 6м х 8м	120 500,00	1	120 500,00	Для подготовки реализации продукции лабораторий к сезону, максимальный учет запроса покупателей
Профнастил и доборные материалы для забора	60 840,00	1	60 840,00	Установка ограждения территории, где размещены ульи, соблюдение требований СанПин
Комплект оборудования для	12 500,00	1	12 500,00	Обеспечение круглосуточной сохранности лабораторий

видеонаблюдени я				
Лопата	100,00	10	1000,00	Для практических занятий в лаборатории
Грабли веерные	272,00	2	544,00	Для практических занятий в лаборатории
Грабли обычные	452,00	5	2260,00	Для практических занятий в лаборатории
Грабельки	198,00	15	2 970,00	Для практических занятий в лаборатории
Черенки для лопат и грабель	70,00	17	1190,00	Для практических занятий в лаборатории
Лейки	324,00	15	4 860,00	Для практических занятий в лаборатории
Шланг	830,00	5	4 150,00	Для практических занятий в лаборатории, ухода за медоносными растениями в мини питомнике
Семена медоносных деревьев	1500,00	3	4 500,00	Обеспечить видовое разнообразие медоносных растений в мини питомнике
Иберис вечнозеленый Вайтаут (250 штук)	1000,00	1	1000,00	Обеспечить видовое разнообразие медоносных растений в мини питомнике
Иберис зонтичный Лилициана 0,3 г	20,00	50	1000,00	Обеспечить видовое разнообразие медоносных растений в мини питомнике
Иберис зонтичный Гранатовый лед 0,1 г	19,00	50	950,00	Обеспечить видовое разнообразие медоносных растений в мини питомнике
Иберис Айсберг 0,2г	20,00	50	1000,00	Обеспечить видовое разнообразие медоносных растений в мини питомнике
Иберис зонтичный Вспышка 0,3 г	19,00	50	950,00	Обеспечить видовое разнообразие медоносных растений в мини питомнике
Иберис зонтичный Светлячок 0,5 г	16,00	50	800,00	Обеспечить видовое разнообразие медоносных растений в мини питомнике
Иберис зонтичный, смесь окрасок 0,5г	19,00	50	950,00	Обеспечить видовое разнообразие медоносных растений в мини питомнике
Фацелия колокольчатая Голубая 0,5 г	22,00	50	1100,00	Обеспечить видовое разнообразие медоносных растений в мини питомнике

Седум белый Белый мох 0,01г	26,00	50	1300,00	Обеспечить видовое разнообразие медоносных растений в мини питомнике
Дербеник 100 штук	50,00	10	500,00	Обеспечить видовое разнообразие медоносных растений в мини питомнике
Донник желтый 1кг	200,00	1	200,00	Обеспечить видовое разнообразие медоносных растений в мини питомнике
Бораго (огуречная трава) 1 кг	1000,00	1	1000,00	Обеспечить видовое разнообразие медоносных растений в мини питомнике
Донник белый 1кг	140,00	1	140,00	Обеспечить видовое разнообразие медоносных растений в мини питомнике
Клеома (брызги шампанского) 30 штук	50,00	2	100,00	Обеспечить видовое разнообразие медоносных растений в мини питомнике
Мордовник 50г	100,00	1	100,00	Обеспечить видовое разнообразие медоносных растений в мини питомнике
Синяк 1кг	220,00	1	220,00	Обеспечить видовое разнообразие медоносных растений в мини питомнике
Иссоп лекарственный 20г	200,00	1	200,00	Обеспечить видовое разнообразие медоносных растений в мини питомнике
Эхинацея 20г	200,00	1	200,00	Обеспечить видовое разнообразие медоносных растений в мини питомнике
Мелколистная липа (саженцы)	250,00	10	2500,00	Обеспечить видовое разнообразие медоносных растений в мини питомнике
Черная смородина (саженцы)	250,00	10	2500,00	Обеспечить видовое разнообразие медоносных растений в мини питомнике
Калина (саженцы)	200,00	5	1000,00	Обеспечить видовое разнообразие медоносных растений в мини питомнике
Кипрей	200,00	2	400,00	Обеспечить видовое разнообразие медоносных растений в мини питомнике
Люцерна	25,00	2	50,00	Обеспечить видовое разнообразие медоносных растений в мини питомнике
Белая акация (саженцы)	200,00	5	1000,00	Обеспечить видовое разнообразие медоносных растений в мини питомнике
Клен остролистный (саженцы)	200,00	3	600,00	Обеспечить видовое разнообразие медоносных растений в мини питомнике

Вишня (саженцы)	100,00	2	200,00	Обеспечить видовое разнообразие медоносных растений в мини питомнике
Ирга	100,00	5	500,00	Обеспечить видовое разнообразие медоносных растений в мини питомнике
Календула	20,00	5	100,00	Обеспечить видовое разнообразие медоносных растений в мини питомнике
Змееголовник	20,00	2	40,00	Обеспечить видовое разнообразие медоносных растений в мини питомнике
Бархатцы	20,00	10	200,00	Обеспечить видовое разнообразие медоносных растений в мини питомнике
Мелисса	20,00	5	100,00	Обеспечить видовое разнообразие медоносных растений в мини питомнике
Солончаковая (плавленная) астра	35,00	2	70,00	Обеспечить видовое разнообразие медоносных растений в мини питомнике
Нарциссы	120,00	30	3600,00	Обеспечить видовое разнообразие медоносных растений в мини питомнике
Алиссум	20,00	3	60,00	Обеспечить видовое разнообразие медоносных растений в мини питомнике
Георгины	150,00	5	750,00	Обеспечить видовое разнообразие медоносных растений в мини питомнике
Эшольция	150,00	5	750,00	Обеспечить видовое разнообразие медоносных растений в мини питомнике
Резеда душистая	50,00	2	100,00	Обеспечить видовое разнообразие медоносных растений в мини питомнике
Люпин, 1 кг	60,00	1	60,00	Обеспечить видовое разнообразие медоносных растений в мини питомнике
Интерактивная доска Classic Solution Dual Touch V83 с короткофокусны м проектором Benq MX806ST с креплением 125 см (Артикул 50- 4306)	90 000,00	1	90000,00	Использование интерактивных технологий при проведении мероприятий: круглого стола, мастер-классов, семинаров - практикумов

Ноутбук 15.6 с DVD приводом	27 700,00	1	27 700,00	Презентация мероприятий
Проектор ViewSonic PA503X	27 500,00	1	27500,00	Презентация
Медогонка	20 000,00	1	20 000,00	Формирование навыков ведения пчеловодства на основе подходов экологического предпринимательства
Рамки	30,00	150	4 500,00	Формирование навыков ведения пчеловодства на основе подходов экологического предпринимательства
Пчелосемья	6 000,00	5	30 000,00	Формирование навыков ведения пчеловодства на основе подходов экологического предпринимательства
Дымарь	1 000,00	1	1 000,00	Формирование навыков ведения пчеловодства на основе подходов экологического предпринимательства
Стамеска	150,00	5	750,00	Формирование навыков ведения пчеловодства на основе подходов экологического предпринимательства
Проволока	600,00	2	1 200,00	Формирование навыков ведения пчеловодства на основе подходов экологического предпринимательства
Пыльцеуловитель	200,00	1	200,00	Формирование навыков ведения пчеловодства на основе подходов экологического предпринимательства
Кормушки	400,00	1	400,00	Формирование навыков ведения пчеловодства на основе подходов экологического предпринимательства
Вощина	380,00	15	5 700,00	Формирование навыков ведения пчеловодства на основе подходов экологического предпринимательства
Спецодежда Детская амуниция	800,00	10	8 000,00	Формирование навыков ведения пчеловодства на основе подходов экологического предпринимательства
Спецодежда Взрослая амуниция	1 200,00	2	2 400,00	Формирование навыков ведения пчеловодства на основе подходов экологического предпринимательства

Фильтр медовый	500,00	1	500,00	Формирование навыков ведения пчеловодства на основе подходов экологического предпринимательства
Сетка разделительная	150,00	5	750,00	Формирование навыков ведения пчеловодства на основе подходов экологического предпринимательства
Щётка пасечная	500,00	1	500,00	Формирование навыков ведения пчеловодства на основе подходов экологического предпринимательства
Комбинированный каток	300,00	1	300,00	Формирование навыков ведения пчеловодства на основе подходов экологического предпринимательства
Вилка для распечатывания медовых рамок	300,00	10	3000,00	Формирование навыков ведения пчеловодства на основе подходов экологического предпринимательства
Заградительная решетка	60,00	5	300,00	Формирование навыков ведения пчеловодства на основе подходов экологического предпринимательства
Прополиса сборник	150,00	5	750,00	Формирование навыков ведения пчеловодства на основе подходов экологического предпринимательства
Маточная клеточка	65,00	5	325,00	Формирование навыков ведения пчеловодства на основе подходов экологического предпринимательства
Обучающий стенд	3 000,00	3	9 000,00	Наглядное пособие по пчеловодству для теоретических занятий
Улей	3 000,00	5	15 000,00	Для размещения пчелиных семей и формирования опыта ведения пчеловодства у обучающихся
Демонстрационный улей	3 000,00	1	3 000,00	Наглядный материал для практических и теоретических занятий по пчеловодству
Тележка для ульев	20 000,00	1	20 000,00	Для транспортизации ульев, осуществления кочевки Формирование навыков ведения пчеловодства на основе подходов экологического предпринимательства
Подушка	500,00	5	2 500,00	Для защиты ульев от перегрева либо от переохлаждения
Горшки для выращивания	15,00	1600	24 000,00	Выращивание рассады из семян, подготовка продукции мини

рассады				питомника Формирование навыков ведения мини питомника медоносных растений на основе подходов экологического предпринимательства
Горшки для выращивания рассады	25,00	800	20 000,00	Пикирование саженцев по мере роста, подготовка продукции мини питомника к реализации Формирование навыков ведения мини питомника медоносных растений на основе подходов экологического предпринимательства
Всего			560 879	

1. Оплата труда

1.1 Оплата труда штатных работников

Должность	Зарботная плата в месяц (в рублях, включая НДФЛ)	Количество месяцев	Общая стоимость
Руководитель проекта	12 343	12	148 116
Педагог дополнительного образования	12 343	12	148 116
Педагог дополнительного образования	12 343	12	148 116
Педагог дополнительного образования	12 343	12	148 116
Итого по статье:			592 464

Целевые показатели результативности реализации проекта

В ходе реализации проекта будет разработана и апробирована рабочая программа по экологическому предпринимательству, которая будет способствовать формированию у школьников и педагогического сообщества муниципалитета навыков ведения бизнеса и проектной работы. Данная программа может быть использована образовательными учреждениями других муниципалитетов Республики Башкортостан и Российской Федерации. Мероприятиями проекта будет охвачено свыше 900 учащихся и взрослых. Проект позволит внедрить в школьный курс практико-ориентированную образовательную программу экологического предпринимательства и через реализацию курса "От идеи к бизнес-плану" не только сформирует у обучающихся навыки предприимчивости, креативности, коммуникативности, но и спрофориентирует их, даст им

"билет в будущее", как и навыки школы малого бизнеса по пчеловодству и мини питомнику. Разработанная система обучения основам финансовой грамотности и развития молодежного экологического предпринимательства будет способствовать развитию патриотических чувств школьников, их любви к малой Родине, что уменьшит отток молодёжи из сельской местности.

Авторы проекта: Тарзиманова Фаина Фридитовна

Руководитель (исполнитель) проекта: Белик Анатолий Иванович

Заявитель проекта: Благотворительный фонд социального развития муниципального района Куюргазинский район Республики Башкортостан

– **Основные виды деятельности организации:** социальное обслуживание, социальная поддержка и защита граждан

– социальная поддержка и защита граждан, включая улучшение материального положения малообеспеченных, социальную реабилитацию безработных, инвалидов и иных лиц, которые в силу своих физических или интеллектуальных особенностей, иных обстоятельств не способны самостоятельно реализовать свои права и законные интересы

– деятельность в области образования, просвещения, содействие такой деятельности

– поддержка общественно значимых молодежных инициатив, проектов, детского и молодежного движения, детских и молодежных организаций.

Контактный телефон организации: 8(34757)61191

Адрес электронной почты организации: erm-rcpi@mail.ru

Организации-партнеры: Администрация муниципального района Куюргазинский район Республики Башкортостан, МКУ «Отдел образования муниципального района Куюргазинский район Республики Башкортостан», ТРК «АРИС», Куюргазинская межпоселенческая центральная библиотека, государственное унитарное предприятие Республики Башкортостан Издательский дом «Республики Башкортостан» (общественно-политическая газета Куюргазинского района РБ «Куюргаза»), КП РБ Редакция Газеты "Юшатыр", ОУ МР Куюргазинский район РБ, Кумертауский филиал федерального государственного бюджетного образовательного учреждения высшего образования «Оренбургский государственный университет».